



# INFORMATIONS AUX PARENTS D'ÉLÈVES DE 8P

10.09.2024

# Présentation des enseignant(e)s

8P/Ap1 (Magali Ruolt)	
Français	Magali Ruolt
Allemand	Magali Ruolt
Maths	Melany Bauer
Sciences	Christelle Merciani
Anglais	Magali Ruolt
Géographie	Christelle Merciani
Histoire	Magali Ruolt
Arts visuels	Magali Ruolt
Musique	Camille Mueller
Activités créatrices manuelles / textiles	Joël Bruegger / Camille Poget
Education physique	Antoine Dupont
Bain informatique (20 périodes sur l'année)	Radisa Petkovic

# Présentation des enseignant(e)s

8P/Ap2 (Melany Bauer)	
Français	Melany Bauer
Allemand	Tanja Bornoz Heiden
Maths	Melany Bauer
Sciences	Christelle Merciani
Anglais	Krystel Tille
Géographie	Christelle Merciani
Histoire	Magali Ruolt
Arts visuels	Melany Bauer
Musique	Caroline Besançon
Activités créatrices manuelles / textiles	Joël Bruegger / Camille Poget
Education physique	Antoine Dupont
Bain informatique (20 périodes sur l'année)	Radisa Petkovic

# Présentation des enseignant(e)s

8P/Ap3 (Krystel Tille)	
Français	Krystel Tille
Allemand	Tanja Bornoz Heiden
Maths	Krystel Tille
Sciences	Krystel Tille
Anglais	Krystel Tille
Géographie	Christelle Merciani
Histoire	Krystel Tille
Arts visuels	Krystel Tille
Musique	Caroline Besançon
Activités créatrices manuelles / textiles	Joël Bruegger / Camille Poget
Education physique	Tanya Diem
Bain informatique (20 périodes sur l'année)	Radisa Petkovic

# Présentation des enseignant(e)s

8P/Bi1 (Philippe Bobin)	
Français	Philippe Bobin
Allemand	Liliane Vialle
Maths	Philippe Bobin
Sciences	Philippe Bobin
Anglais	Rahel Walther
Géographie	Aline Piazzalunga
Histoire	Philippe Bobin
Arts visuels	Liliane Vialle
Musique	Caroline Besançon
Activités créatrices manuelles / textiles	Joël Bruegger / Véronique Egg
Education physique	Tanya Diem
Bain informatique (20 périodes sur l'année)	Gaëlle Studer

# Présentation des enseignant(e)s

8P/Bi2 (Rahel Walther)	
Français	Rahel Walther
Allemand	Rahel Walther
Maths	Rahel Walther
Sciences	Rahel Walther
Anglais	Rahel Walther
Géographie	Rahel Walther
Histoire	Rahel Walther
Arts visuels	Rahel Walther
Musique	Caroline Besançon
Activités créatrices manuelles / textiles	Joël Bruegger / Véronique Egg
Education physique	Tanya Diem
Bain informatique (20 périodes sur l'année)	Gaëlle Studer

# Doyenne des classes de 8P

Mme Fabienne Ravaz

Contact :

[fabienne.ravaz@vd.ch](mailto:fabienne.ravaz@vd.ch)



PROMOTION /  
ORIENTATION



# PROCEDURE DE PROMOTION

## Procédure d'orientation

### août

Rentrée scolaire en 8<sup>e</sup>

### septembre - octobre

(ou à une autre période de l'année scolaire, selon l'organisation propre à chaque établissement)

Séance d'information aux parents organisée par l'établissement

(A)

### janvier

Point de situation du 1<sup>er</sup> semestre

Analyse commune (école-parents) de la situation de l'élève

(B)

### avril - mai

Épreuves cantonales de référence en français, en mathématiques et en allemand

(C)

### juin - juillet

Bulletin annuel

Décision de promotion et d'orientation dans les voies et, en VG, dans les niveaux, par le conseil de direction en fonction des résultats de l'élève

### 9<sup>e</sup> année - degré secondaire I

#### voie générale

français	niveau 1 niveau 2
mathématiques	niveau 1 niveau 2
allemand	niveau 1 niveau 2

#### voie prégymnasiale

<b>Groupe principal</b>	français + mathématiques + allemand + sciences de la nature + géographie + histoire + anglais + arts visuels + musique + activités créatrices et manuelles	40 pts et plus <sup>2</sup>
<b>Groupe restreint</b>	français + mathématiques + allemand	12 pts et plus <sup>2</sup>
<b>Cas limites</b>	Max. 1 pt d'insuffisance par groupe	
ou		
Élève en échec ayant déjà redoublé l'année en cours		
ou		
Élève en échec ayant déjà redoublé 2 fois au cours de sa scolarité		

<sup>2</sup> Pour le français, les mathématiques et l'allemand, la moyenne annuelle finale arrondie au demi-point prend en compte la moyenne annuelle décimale à hauteur de 70 % et la note obtenue à l'ECR à hauteur de 30 %.

# PROMOTION EN 9S

### Accès à la voie pré-gymnasiale

<b>Groupe principal</b>	français + mathématiques + allemand + sciences de la nature + géographie + histoire + anglais + arts visuels + musique + activités créatrices et manuelles	46,5 pts et plus <sup>2</sup>
<b>Groupe restreint</b>	français + mathématiques + allemand	15 pts et plus <sup>2</sup>

### Accès aux niveaux de la voie générale

<b>Niveau 1</b>	moyenne annuelle finale de la discipline de 4 ou moins <sup>2</sup>
<b>Niveau 2</b>	moyenne annuelle finale de la discipline de 4,5 et plus <sup>2</sup>

<sup>2</sup> Pour le français, les mathématiques et l'allemand, la moyenne annuelle finale arrondie au demi-point prend en compte la moyenne annuelle décimale à hauteur de 70 % et la note obtenue à l'ECR à hauteur de 30 %.

# ORIENTATION EN 9S



# Calendrier

Présentation des options (OS et OCOM) :

- mardi 25 mars 2025

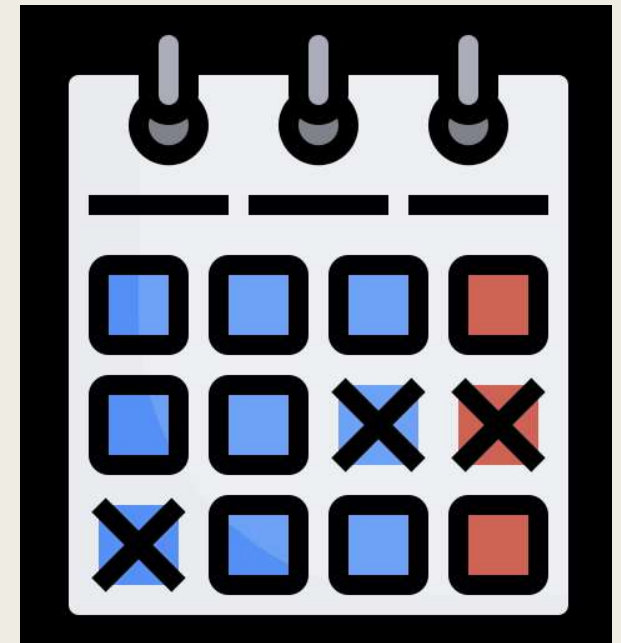
Epreuves Cantonales de Référence (ECR)

- Français : mardi 6 mai 2025
- Mathématiques : mercredi 7 mai 2025
- Allemand : jeudi 8 mai 2025

# Congés “JOKER”

- ✓ 6 demi-journées par année scolaire
- ✓ Max 2 demi-journées à la fois
- ✓ Annonce par écrit, au moins 2 jours à l'avance, au maître/à la maîtresse de classe
- ✓ Certains jours sont exclus (rentrée scolaire, sorties, ECR, examen, ...)

Un descriptif détaillé (prestation, conditions, ...) se trouve dans l'agenda de votre enfant.





# Directives

**Dispositifs numériques : Décision 162 de Mme C. Amarelle**

*« Interdiction de l'usage des dispositifs numériques personnels des élèves dans le périmètre de l'école durant le temps scolaire. »*

- ✓ En classe, lors des pauses et des récréations, lors des sorties ou des camps.
- ✓ Dispositifs éteints et rangés dans les affaires personnelles de l'élève (non visibles).
- ✓ En cas de non-respect : confiscation du dispositif.

Annexe au règlement interne de l'Etablissement d'Apples-Bière et environs :

## Engagement

Nom et prénom de l'élève : ..... Classe : .....

Date et signature de l'élève : .....

Les parents déclarent en avoir pris connaissance .....

J'adopte un comportement conforme aux règles émises par mon établissement, afin de vivre les valeurs définies dans la charte de mon école, et tout spécialement le RESPECT :

- de moi-même, points 1 et 2
- des autres, à l'école, points 3 à 7 et dans les transports, points 8 et 9
- du matériel et des locaux, points 10 à 14
- de l'environnement, point 15.

En particulier :

1. J'ai le droit d'être acteur de ma santé dans un contexte scolaire favorable à celle-ci. J'ai le devoir de la préserver notamment en respectant la loi en ce qui concerne la fumée, l'alcool et les stupéfiants.
2. J'ai le droit de choisir les vêtements que je porte à l'école. J'ai le devoir d'adopter une tenue correcte et d'enlever mon couvre-chef avant d'entrer en classe.
3. J'ai le droit de courir, sauter, rire et parler à voix haute dans le préau de récréation. J'ai le devoir de marcher et de parler calmement dès que je m'apprête à entrer dans le bâtiment.
4. J'ai le droit de mâcher du chewing-gum sur la route de l'école. J'ai le devoir de le jeter à la poubelle avant mon entrée dans le bâtiment.
5. J'ai le droit d'exprimer mon avis. J'ai le devoir de le faire dans le calme, de manière polie et respectueuse, sans user de violence.
6. J'ai le droit de jouer pendant les récréations. J'ai le devoir de stopper mon jeu si je dérange mes camarades et qu'ils me demandent d'arrêter.
7. J'ai le droit de jouer dans la neige et de lancer des boules dans la zone prévue à cet effet. J'ai le devoir de veiller à la sécurité de mes camarades et de renoncer aux « savons » ou à tout autre acte, qui pourraient les blesser ou les humilier.
8. J'ai le droit de venir à l'école à vélo, en trottinette ou en skate, si mes parents m'y autorisent, en respectant le code de la route. Dès que je suis dans l'enceinte de l'école (bâtiment et préau), j'ai le devoir de ranger ces engins et de les cadenasser à l'endroit prévu à cet effet.
9. J'ai le droit d'utiliser les transports en commun, bus scolaire, train, pour me rendre à l'école. J'ai le devoir de respecter les consignes du chauffeur, les autres passagers et le matériel.
10. J'ai le droit de posséder un portable ou autre appareil électronique. J'ai le devoir de l'éteindre et de le mettre dans mon sac sous ma responsabilité dès que je suis dans l'enceinte de l'école pendant les heures de cours et les récréations.
11. J'ai le droit de me rendre aux toilettes si nécessaire. J'ai le devoir de respecter ces lieux et d'en assurer leur propreté.
12. J'ai le droit de suivre mes cours de gymnastique, TM, ACT, etc, dans des locaux adaptés. J'ai le devoir de m'y rendre et de me conformer aux horaires, itinéraires et consignes annoncés par mon-maître-esse pour y aller.
13. J'ai le droit de jouer au ballon. J'ai le devoir de le faire uniquement sur les terrains réservés à cet effet.
14. J'ai le droit de profiter de ma récréation. J'ai le devoir de rester dans le préau et de respecter les limites des zones de jeu.
15. J'ai la chance de pouvoir travailler dans un environnement agréable, confortable et bien équipé. J'ai le devoir de le respecter et de faire tout mon possible pour le garder accueillant.

Annexe : charte de l'établissement

# Règlement

Voir agenda de l'élève.

Voir site web de l'établissement :

[Reglement\\_interne](#)



Donatella Charlotte Travail Marion Arénie Lea Romuald  
Antonin Steve Sacha Emma Carine Gilles Larissa Justine Matteo Corentin Virginie Ma  
**Respect** Alexis Luca Ryan Elisa Théo **Confiance** Oli  
vana Aure Olivia Lucien Céline Baptiste Alycia Hugo Séverine Mauricio Georges  
Louis Jeton Jérémy Marie Zoé Luana Benjamin Loula  
loriane Ella Xavier Alizée Joshua Catherine Nella Hippolyte Aléah Vera Ali Danny M

se respecter dans la différence  
offrir une place à chacun  
se soucier de l'équilibre et du  
bien-être de tous

donner du sens à son travail  
rechercher la réussite  
valoriser l'envie et le plaisir  
d'apprendre

développer son estime de soi  
s'épanouir  
exprimer sa curiosité et sa  
créativité

Donatella Charlotte Travail Marion Arénie Lea Romuald  
Antonin Steve Sacha Emma Carine Gilles Larissa Justine Matteo Corentin Virginie Ma  
**Solidarité** Anaïs Dylan Angie Camille Arnaud Gaëtan Ely  
Valentin Simon Andrea Lana Axel Grégory Elliott Anastasia Maic Nora Pascaline Killian Beno  
**Bénédict** Nolan Milo **Responsabilité** Cédric Noah Filipe  
Lyra Roxane Zhenyang Sanka Jim Jessica Lara Valériane Cristale Deana Jeannie Au

Nikita Esther Tanguy Roberto Isaline Cynthias **Charte** Lo  
Adrien Elodie Lionel Mathilda Natasha Romane Lucas Florian David Coline Stéphanie Jonathan  
François Frank Guillaume Laura Gabriel Laurent Blerta Par  
Alyssa Bastien Claude Melvin Marjutta Patrick Ophélie Jérémy Gaëlle Dimitri Julie Loris Marg  
Carolina Timéa Aurélio Amaël Thomas Fiona Kim Tessa Méde  
Anouk Fabiola Fabrizio Liliana Laure Le

Offrir un cadre scolaire dans  
lequel chacun(e) peut apprendre  
et grandir en sécurité

Ensemble pour ...  
vivre le présent et  
construire son avenir

Flavie Coralie Lénore Cynthia Jenny Julie  
Elisabetta Tristan Didier Thierry Arthur Aurélie Khri Guido  
lara Ursula Mathieu Mathilde Lucie Mahdia Malik Mirlinda Tiphanie Monique Aurélien Clélia Annie  
viviane Michaël Matthias Colin Lola Lisa **EPS Apples-Bière**  
Marc Alexandre Florence Mélanie Mélissa Lenny Jonas Sébastien Thibaud Vincent Maude Willy  
Emmanuel Audrey Kelly Jorick Clothilde Alek et environs Léo

# Chartes

Vivre ensemble...





Etablissement primaire  
et secondaire  
d'Apples-Bière  
et environs

Chemin des Collèges 5  
1143 Apples

## Charte interne concernant les tenues vestimentaires au sein de l'Etablissement primaire et secondaire d'Apples- Bière et environs

### 1. Principes généraux – 7P à 11S et 12CERT

- 1.1 Les élèves et les professionnels de l'EPS d'Apples-Bière et environs ont le droit de choisir leur tenue vestimentaire.
- 1.2 Les élèves et les professionnels de l'EPS d'Apples-Bière et environs ont le devoir de choisir des codes vestimentaires adaptés à un cadre scolaire.
- 1.3 Certaines activités (EPH, rythmique, ...) font l'objet d'un règlement spécifique fourni par l'enseignant concerné.

### 2. Spécifications

- 2.1. La tenue est décente et adaptée aux conditions météorologiques.
- 2.2. La tenue et les accessoires doivent être exempts de tous signes ou inscriptions provocants, haineux, violents, vulgaires, illicites, politiques ou incitant à la discrimination raciale, sexiste ou homophobe.
- 2.3. Les tenues de sport sont réservées aux cours d'Education physique (exemple : trainings, leggings de sport, shorts de sport, maillots d'équipes de sport, etc.).
- 2.4. Quelle que soit la mode ou la saison, le haut rejoint le bas, de manière à ce que le ventre et le bas du dos soient couverts. Le bas couvre les cuisses, à minima longueur des bras tendus.
- 2.5. En dehors de la classe, toute personne doit être chaussée.  
En classe, l'élève est en pantoufles ou chaussettes, en fonction du règlement du collège.
- 2.6. La veste est retirée durant les cours.
- 2.7. Dans les bâtiments de l'école, le couvre-chef est retiré.  
L'interdiction du port du couvre-chef peut être assouplie pour raison religieuse ou médicale.

### 3. En cas de non-respect de cette charte

Un adulte signifie à l'élève que la tenue n'est pas adaptée et inscrit, le cas échéant, une remarque dans l'agenda.  
En cas de non-respect des points 2.2 à 2.4 : un t-shirt est prêté à l'élève afin qu'il le porte sur sa tenue.

**Entrée en vigueur : 26.10.2020**

Tél +41 21 316 18 50  
E-mail [eps.apples-biere@vet.ch](mailto:eps.apples-biere@vet.ch) – Site Internet [www.apples-biere.ch](http://www.apples-biere.ch)

# Chartes

Tenues vestimentaires  
(en vigueur depuis le  
26.10.2020)

A decorative image on the left side of the slide. It features several dark grey paper airplanes scattered on a dark grey background. One yellow paper airplane is positioned in the center, pointing towards the right, with two horizontal white lines extending from its tail towards the left edge of the image.

# Collaboration

## Art. 5 LEO : buts de l'école

*«L'école assure, en collaboration avec les parents, l'instruction des enfants. Elle seconde les parents dans leur tâche éducative.»*

En cas de question(s), contacter, dans cet ordre :

- 1) le professeur en charge de la discipline concernée  
(voir liste dans l'agenda)
- 2) le maitre de classe
- 3) la doyenne
- 4) la directrice

# Fil rouge – Projets d'établissement

Le RESPECT (sous toutes ses formes)

- ✓ *de soi,*
- ✓ *de l'autre,*
- ✓ *du matériel,*
- ✓ *de l'environnement,*
- ✓ *...*



# Projet pilote 2023-2024 reconduit en 2024-2025 :

*Mon école Zéro Déchet*



# Ressources (1)

Personnes ressources

Médiatrices

(Mmes  
*Martine Marguerat et  
Coralie Jotterand*)

Infirmière scolaire  
(*Mme Véronique  
Deppierraz*)

Médecin scolaire  
(*Dresse Valérie  
Montandon*)

PPLS

(*Responsable d'équipe  
Mme Véronique Gaby*)

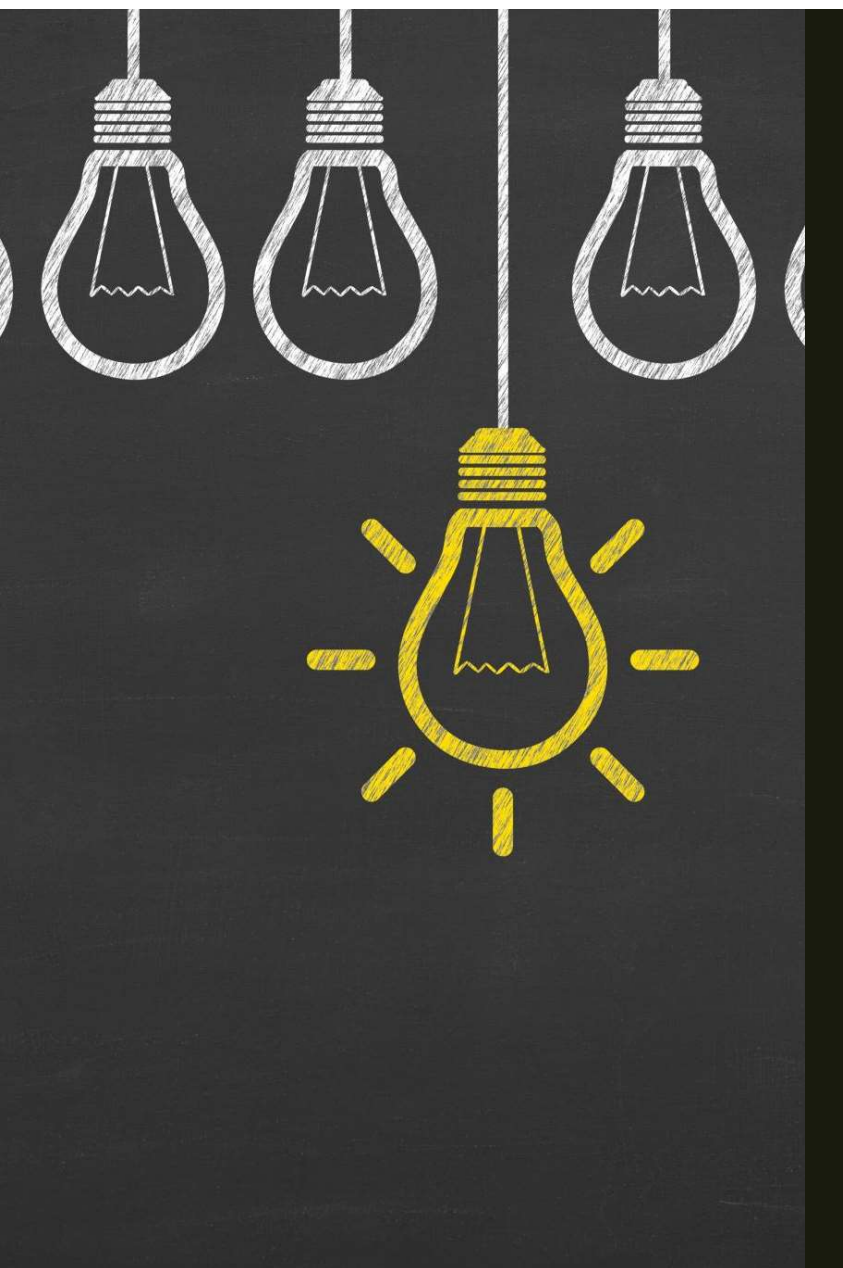
Déléguée PSPS  
(*Mme Estelle Dutoit*)





## Ressources (2)

- ✓ Dispositif Harcèlement & Conflits mis en place au sein de l'établissement : davantage d'infos disponibles sur le site internet de l'établissement [www.apples-biere.ch](http://www.apples-biere.ch)
- ✓ Méthode de la Préoccupation partagée  
(enseignants formés et prêts à intervenir sur chaque site - Méthode PIKAS)
- ✓ HAGIR (*H*Arcèlement : *G*roupes d'*I*ntervention et de *R*éflexion)
- ✓ Actions de prévention réalisées dans les classes  
(animation, exposition, prévention par les pairs, ...)



## Ressources (3)

### ✓ Pôle Educatif en Milieu Scolaire (PEMS) :

Educateurs sociaux

Mission : agir de manière préventive afin de favoriser l'inclusion scolaire de chaque élève.

Pour qui ? → l'élève, l'école, la famille

Pour quoi ? → vision socio-éducative lors de situations complexes qui impactent les apprentissages de l'élève

Comment ? → diverses prestations (espace d'écoute/de médiation, facilitation, ateliers, participation aux réseaux, ...)

# Ressources (4)

Elèves à besoins  
particuliers :

*Problématiques « dys »*  
*Haut potentiel*  
*Déficit d'attention*  
*Hyperactivité*  
...

Offre de l'EPSABE :

Atelier du Vendredi,  
logiciel WordQ ou  
Phonowriter  
aménagements, ...

Personnes de  
référence :

- Murielle Pretlot Desoleil
- Karine Puybras



# Ressources (5)

Espace OXYGENE – L106 (à Apples uniquement)

- ✓ **Personnes ressources**  
*Mmes Céline Alberton, Tania Martins Reis et Cécile Gentizon ainsi que M. Joël Brügger*
- ✓ **Objectifs : en cas de submersion émotionnelle,**
  1. *Offrir une bulle de respiration à l'élève, à la classe, à l'enseignant*
  2. *Permettre à l'élève de réfléchir, d'exprimer ses besoins et de trouver des stratégies/des réponses*
- ✓ **Accès sur demande de l'élève ou de l'enseignant de la classe.**



# Ressources (6)



Projet GPS (Gestion Pédagogique Spécifique)

Plusieurs enseignants (*réguliers et/ou spécialisés*)

Objectif : *offrir un soutien différencié et individualisé pour répondre au(x) besoin(s) spécifique(s) d'un élève*

Accès formalisé (> enseignant et/ou maître de classe)

25 modules d'accompagnement (dont 14 concernent les 8P) : flyer à disposition + infos sur notre site web.

# Modules - projet GPS



## LISTE DES MODULES

Intitulé :	Public-cible
✓ Aide à l'intégration	⊗ 1 à 4P
✓ Apprendre à apprendre	⊗ 9 à 11S
✓ Appui individuel	⊗ 1P à 11S
✓ Attention – Concentration	⊗ 7P à 11S
✓ Coup de Pouce	⊗ 1 à 6P
✓ Cours intensif d'allemand (CIA)	⊗ 7P à 11S
✓ Cours intensif d'anglais (CIAng)	⊗ 9 à 11S
✓ Cours intensif de français (CIF)	⊗ 1P à 11S
✓ Efficace dans mes apprentissages	⊗ 3 à 6P
✓ Gestion des devoirs	⊗ 7-8P
✓ Gestion mentale	⊗ 9 à 11S
✓ Médiation d'apprentissage	⊗ 7P à 11S
✓ Méditation de pleine conscience	⊗ 9 à 11S
✓ MindMap	⊗ 9 à 11S
✓ MITIC Dys	⊗ 5P à 11S
✓ Moi, demain...	⊗ 10S – 11S
✓ Organisation – Autonomie	⊗ 7P à 11S
✓ PNL	⊗ 7P à 11S
✓ Préparation aux examens	⊗ 11S
✓ Profils d'apprentissage	⊗ 7P à 11S
✓ Projet Collectif	⊗ 1P à 11S
✓ Projet Individuel	⊗ 9 à 11S
✓ Résolution de problèmes (maths)	⊗ 7P à 11S
✓ Sociophotographie	⊗ 9 à 11S
✓ Transition 8P - 9S	⊗ Fin 8P – début 9S

# Site internet

Consultez  
régulièrement  
les infos sur le site  
<https://www.apples-biere.ch>

Chercher

ACCUEIL LIENS CONTACT

 Etablissement primaire et secondaire  
**Apples-Bière et environs**

Direction Vie scolaire Bâtiments Transports Parascolaire Autorités

Horaire des transports scolaires – Rentrée 2021 – Mise à jour au 13.09.2021

Consultation – Concept 360° de notre établissement

Horaire des bâtiments sur les différents sites – Rentrée 2021

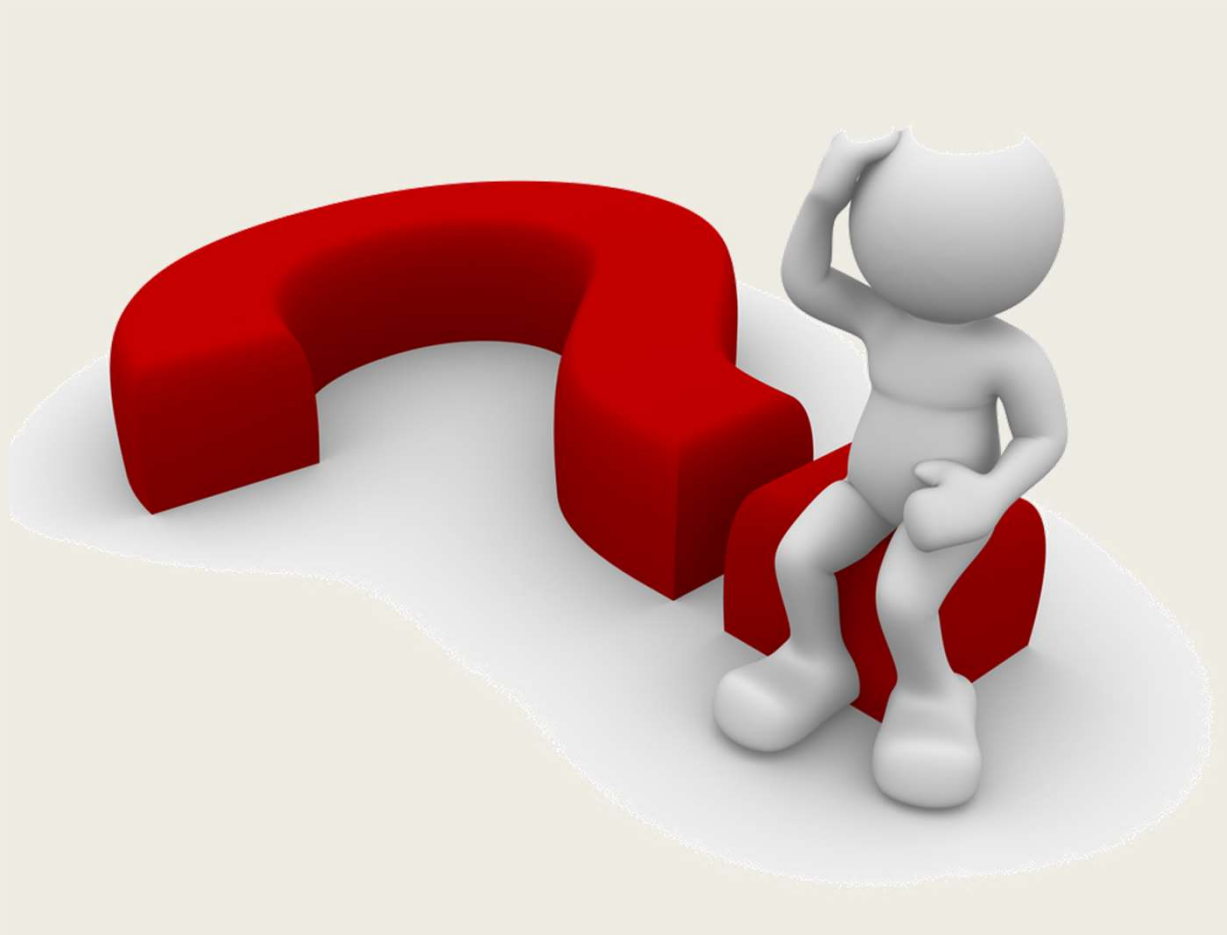
  
EPSABE

  
**Horaires du secrétariat**  
07h45 - 12h00 & 13h30 - 17h00  
(fermé mercredi après-midi)

Vous avez également la possibilité de nous contacter par mail  
[eps.apples-biere\(at\)vd.ch](mailto:eps.apples-biere(at)vd.ch)

Collège Léman  
Ch. des Collèges 5  
1143 Apples

L'école a pour mission d'assurer, en collaboration avec les parents, l'instruction des enfants. Elle seconde les parents dans leur tâche éducative. Elle offre à tous les élèves les meilleures possibilités de développement, d'intégration et d'apprentissages, notamment par le travail et l'effort. Elle vise la performance scolaire et l'égalité des chances. Plus particulièrement





# MERCI POUR VOTRE ATTENTION.

Nous sommes à disposition au foyer  
en cas de questions complémentaires.